

herstructurering en verduurzaming van bedrijventerreinen

Aleida van den Akker
18 december 2012



Opbouw presentatie

- iets over de provincie algemeen
- waarom werken we aan duurzaamheid?
- beleid en rol provincie
- heden en verleden
- mijn visie op duurzaamheid
- Voorbeelden
- Hoe kunnen we het realiseren?
- conclusies

2

Ik zal het minder hebben over de technieken maar meer hoe je komt tot verduurzamingsprocessen en wat de overheid daar aan bij kan dragen

Kentallen provincie Zuid-Holland

- 3,5 mln. inwoners
- 72 gemeenten
- 5 waterschappen
- Buitenlandse bezoekers per jaar 1.400.000

- Oppervlakte Zuid-Holland 3.404 km²
- 140 musea
- 704 km. N-wegen
- 97 bruggen
- 500 bedrijventerreinen op 11.000 ha
- 130.000 bedrijven

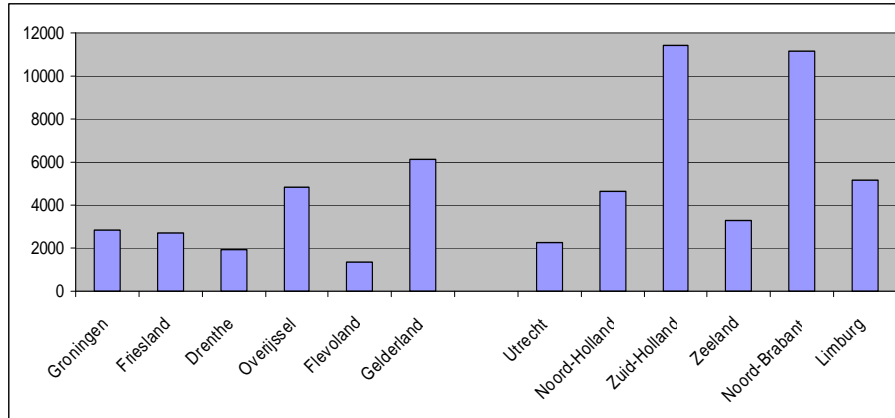
3

Enkele wist u dat-cijfers. ZH heeft grootste aantal inwoners, flink wat gem (van de 420), waterschappen en bezoekers.

En verder: 55 statenleden, 10 Politieke partijen in Provinciale Staten
Politieke partijen: VVD, PvdA, PVV, CDA, SP, D66, GroenLinks, ChristenUnie, SGP, 50Plus en Partij voor de Dieren

Dagelijks bestuur: 5 gedeputeerden en Commissaris van de Koningin

bedrijventerreinen in ha per provincie



4

ZH heeft samen met NBR het grootste aantal ha bedrijventerreinen: ca 11.000 ha
In 2012 is het terrein ABC-Westland uitgeroepen tot beste bedrijventerrein door Elba media



5

2, 6 aardbollen nodig voor onze levensstijl! Daarom werken we nog steeds aan duurzaamheid. Europa heeft in 30 jaar tijd het verbruik van natuurlijke bronnen verdubbeld.

Helft directeuren wil bedrijf groener maken

2012-12-11 | Bron: ips | 475

De helft van de topmanagers is van plan de ecologische voetafdruk van zijn bedrijf te verkleinen in 2013. Dat blijkt uit een wereldwijde rondvraag bij achthonderd bedrijfsleiders door PricewaterhouseCoopers.

6

naast consumenten zijn ook bedrijven belangrijk bij te terugdringen van uitstoot en het verminderen van het gebruik van grondstoffen en energie

Het is een KANS dat steeds meer bedrijven dat ook willen. Zelfs Zhse ondernemingen , en niet alleen de grootste maar ook de kleinere , beseffen dat het wel zal moeten. Ik hoor ze ook argumenten gebruiken dat Nederland als klein land achter in de rij zal moeten aansluiten als de BRIC-landen alle fossiele energie naar zich toe trekken.

Bedrijfsleiders over de hele wereld maken zich vooral zorgen over de kosten van grondstoffen en energie, zo blijkt uit de enquête bij 795 bedrijfsleiders. Voor 53 procent is het zelfs de grootste potentiële bedreiging voor groei, een stijging met 7 procent ten opzichte van een gelijkaardige enquête vorig jaar.

Beleid provincie

- Kansen zien en kansen grijpen (beleidvisie economie en energie)
- Beleidsvisie Duurzaamheid en Milieu 2013-2017
- Beleidsvisie Groen
- Beleidsvisie Mobiliteit (PVVP): afweging bereikbaarheid, leefbaarheid en mobiliteit

7

En ook voldoende ruimte voor HMC en natte bedrijventerreinen

Groen: 5 prioriteiten

-afronden RodS

-realiseren EHS

-verbeteren recreatieve netwerk

-kwaliteitsimpuls voor groengebieden

-innovatie grondgebonden landbouw

Belangrijk: prov middelen worden vooral ingezet om het groen dichtbij het stedelijk netwerk te realiseren en te verbeteren: goed woon- en vestigingsklimaat.

ambitie



Energiebeleid :

- 20 % minder CO₂ uitstoot
- 20 % energiebesparing
- 14 % aandeel duurzame energie

Bedrijventerreinen :

voldoende hectares van goede kwaliteit

8

in Zuid-Holland ruim 500 bedrijventerreinen met een totaal areaal van 10.000 ha
in Nederland 3600 bedrijventerreinen
bedrijventerreinen gebruiken 6 % van het totale Nederlandse energieverbruik.
besparingspotentieel door bedrijventerreinen in NI: 60 PJ

De getoonde zonnepanelen liggen op het provinciekantoor in Den Haag, het gebouw heeft energie label A

beleidsdoelstelling: 20% minder uitstoot tov 1990
20 % energiebesparing tov 2007

kwaliteit: alle bedrijventerreinen duurzaam ontworpen én ingericht en beheerd,
tegengaan verrommeling
behoud bedrijvigheid

PZH rol en taken

Kerntaken: ruimte, economie, mobiliteit, groen

- **Rol** middenbestuur: creëren samenhang, bovenregionaal beleid

Wat kan de provincie:

- Kaders stellen
- Initiatief nemen
- Partijen bijelkaar brengen
- financiële middelen voor onderzoek
- kennisdelen



9

Rol middenbestuur ter discussie, met name in Randstad gaat er eea veranderen, maar met de ontwikkelingen rond de vervoerregio is het nog afwachten hoe dit precies vorm krijgt. Een nieuwe vorm van samenwerking in de toekomst. Ministerie legt meer verantwoordelijkheid gedecentraliseerd neer.

Mobiliteit: Ruimtelijk economische inrichtingsvragen. Inzet op mobiliteit voor de economische motor van de Randstad: internationale concurrentiepositie (bedrijvigheid) maar dus ook om werknemers die hier wonen, moeten reizen etc. Beleidsafstemming.



Kennisdelen om Ruimte te maken

Mogelijkheid tot netwerken
goed gewaardeerd
www.zuid-holland.nl/masterclasseconomie

10

4 a 5 x per jaar een masterclass over een onderwerp dat te maken heeft met de kwaliteit van bedrijventerreinen

Onderwerpen worden door ons gekozen of aangedragen door de doelgroep, met name onderwerpen die actueel en in discussie zijn.



Even terug in de tijd. Zuid-Hollandse handreiking stamt uit : november 2002

In 1999 was er een idee in Gelderland voor een handreiking duurzaamheid op bedrijventerreinen voor gemeenten. De Novem heeft die handreiking toen uitgegeven.

Veel provincies volgden met eigen publicaties

Dit heeft geleid tot allerlei pilots en plannen

Het blijkt dat voor het realiseren van duurzame plannen , doorzettingsvermogen en lange adem nodig is.



Rijk, provincies en VNG

27 november 2009

Doelen:

kwaliteit bedrijventerreinen
(herstructurering)

zuinig ruimtegebruik
(SERladder)

regionale aansturing en
planning

12

Het begrip 'lelijke dozen langs de snelwegen' werd rond 2007 ingevoerd. Er werd een internet-actie gestart door Groen Links: waar bevinden zich de lelijkste bedrijventerreinen? En er kwam weerstand tegen het alsmaar ontstaan van nieuwe terreinen terwijl de oudere terreinen leegliepen. Daarom dit convenant met daarin o.a. de afspraak dat de SER-ladder gehanteerd zal worden.

Zuid-Hollands Convenant duurzame bedrijventerreinen

Betrokken partijen

- Kamers van Koophandel
- MKB Nederland
- VNO-NCW West
- Milieuorganisaties
- Provincie Zuid-Holland
- VZHG (Vereniging Zuid Hollandse Gemeenten)



Doel: Concrete afspraken rond het realiseren van duurzame bedrijventerreinen

13

o.a. pilots van VNONCW-ZH : Dobbewijk en Vergulde Hand
Opname duurzaamheidscriteria in subsidieregeling

in de regio's zijn nog aparte herstructureringsconvenanten / programma's afgesloten

duurzaamheid op een bedrijventerrein

6 aanvliegroutes:

lokatiekeuze

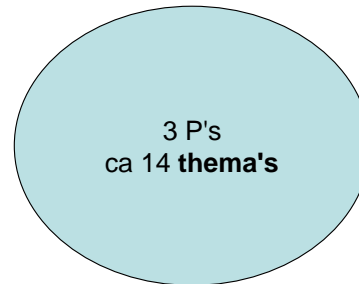
inpassing

inrichting terrein

beheer van het terrein

duurzaam bouwen

Duurzaam ondernemen



14

Wat is duurzaam? Heel veel, en elke aanvliegroute heeft eigen duurzaamheidsmogelijkheden

Voorbeelden:

Lokatiekeuze: ontsluiting aan spoor en water bijv. , niet in natuurgebieden

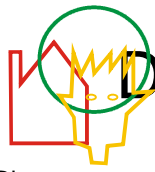
Inpassing: aansluiten op omringend gebied: groen/natuur, fietspaden netwerk

Inrichting terrein: goede manoeuvreerruimtes voor vrachtwagens, duurzame waterlopen (voorbeeld Gouwe Park) ; beeldkwaliteit; voorzieningen

Beheer van het terrein: openbare LED-verlichting, publiek en privaat samen

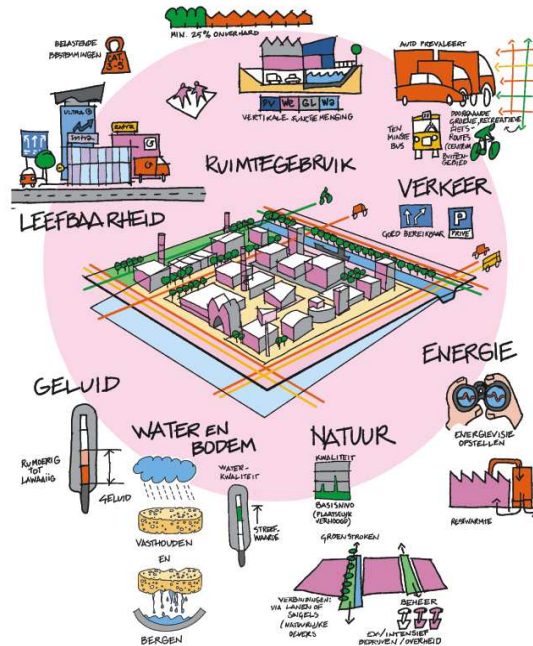
Duurzaam ondernemen : collectief en individueel ; energiebesparing, elektrisch rijden, stageplaatsen, etc etc

Duurzaam bouwen: GPR-score; checklist vogelbescherming



DUURZAAMHEID

- 3 P's
- Nu hier, daar later
- zuinig omgaan met grondstoffen en energie
- zonder gevaar, schade en hinder
- toekomstwaarde : schoon, heel en mooi
- voorzieningszekerheid
- werkgelegenheid en scholing



15

Nog een keertje een verbeelding van duurzaamheid

Waar kun je allemaal aan denken?

- mobiliteit / transport /bereikbaarheid
- groen/biodiversiteit
- ruimtegebruik
- energie en CO2
- arbeidsomstandigheden
- werkgelegenheid
- goed vestigingsklimaat
- water
- bereikbaarheid
- duurzaam bouwen
- luchtkwaliteit
- geluid
- waardebehoud terrein
- aandacht voor omwonenden
- grond- en afvalstromen
- schoon, heel en veilig
- ict-infrastructuur (glasvezel)
- ...

16

Een goed bedrijventerrein voldoet aan de eisen van de ondernemers en de omwonenden, heeft geen nadelige invloed op zijn omgeving (gevaar, schade en hinder) , het vervoer naar en van het terrein is efficiënt en schoon en de ondernemers zijn er zich van bewust dat ze duurzaam met hun processen en hun omgeving om moeten gaan en vervullen ook kwa werkgelegenheid een goede functie

Wat wordt gerealiseerd hangt af van:

- De kansen van de locatie
- De wens van de bedrijven
- De bereidheid tot samenwerken
- De wens van gemeente
- Kennis en inzicht
- Bereidheid tot investeren



18

Waddinxveen distripark. De windmolen staat in de nabijheid

BWP op weg naar duurzaamheid gemeente Westland

- Vanaf 2007 samenwerkings project alle actoren betrokken
- 16 acties geformuleerd : van ontsluiting t/m duurzame energie

duurzaamheid

- energievisie, uitwerking
- centrale duurzame wasstraat
- verduurzaming mobiliteit

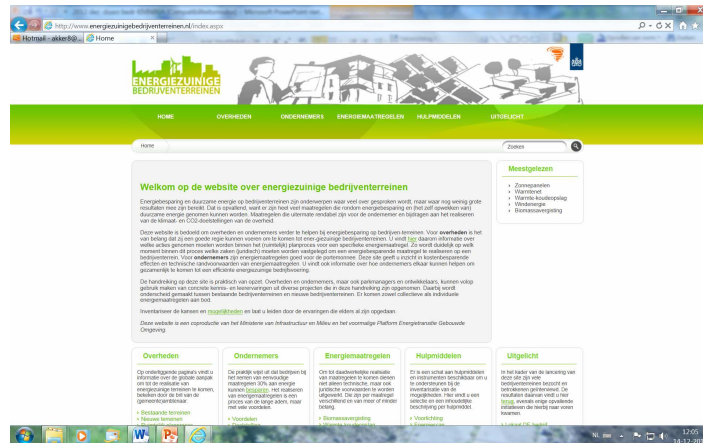


Een voorbeeld BWP: Bedrijventerrein Wateringveldsche Polder Het traject uit 2007 leverde de volgende aanbevelingen op:

1. één ondernemersvereniging (ipv 3)
 2. verbeteren communicatie tussen bestuur en ondernemers
 3. verbeteren communicatie tussen ondernemers en lokale overheid
 4. individuele adviezen opvolgen
- collectieve inkoop energie
 - collectieve gescheiden afvalinzameling, inclusief route
 - onderzoek uitwisseling personeel
 - centrale milieuvriendelijke wasstraat
 - voorlichten AMvB-bedrijven over voorschriften
 - ontsluiting terrein verbeteren
 - infrastructuur op het terrein verbeteren (een nieuw inrichtings- en verkeerscirculatieplan)
 - verbeteren onderhoud en beheer
 - bevorderen gebruik duurzame energie
 - rijden auto's/bestelbusjes op duurzame brandstof , aardgas
 - onderzoek naar een spitsbus voor personenvervoer

ENERGIE

<http://www.energiezuinigebedrijventerreinen.nl/>



20

PEGO: Platform Energie in de Gebouwde Omgeving.

In PEGO-kader werden 10 bedrijventerreinen in Nederland een jaar (2011) gevolgd in hun ontwikkelingen.

BWP was de enige pilot in de provincie Zuid-Holland

De bevindingen zijn gepubliceerd op deze website. Het bevat ook do's en dont's

MKB Nederland INLOGGEN

HOME | NIEUWS | AGENDA | LOBBY | IN DE REGIO | PARTNERS | WORD LID | ONZE LEDEN | SERVICE

MKB >

MKB GREEN DEAL | BWP

Het MKB bespaart energie 

Het bedrijventerrein Wateringveldsche Polder is een samenvoeging van drie bedrijventerreinen Wateringse Veld, Zuethove en het Westlands Bedrijven Centrum en bevat ongeveer 400 bedrijven. Van de aanwezige gebouwen zijn er circa 200 ZZP'ers die in bedrijfsverzamelgebouwen zijn gehuisvest.

DOEL

Duurzaamheid en energiebesparing staan al langer op de agenda van het bestuur van BWP. Een aantal bedrijven zijn al actief met energiebesparing en BWP ziet de Green Deal als een goed middel om deze energietransitie door te zetten. Doel van de MKB Green Deal BWP is om de kansmogelijkheid tussen de onderwerpen energiereductie, afvalreductie, mobiliteitsreductie en circulaire economie te stimuleren. Daarbij wil BWP 50 concrete koplopers projecten uitvoeren om tenminste 20% energie te besparen, rekeninghouden met de drie P's: People – Planet – Profit. De looptijd van het project is van 1 juni 2012 tot en met 31 december 2013.

PROJECTAANPAK

BWP heeft een werkgroep duurzaamheid, die samen met het bestuur van BWP de eindverantwoordelijke is voor het MKB Green Deal project BWP. De hoofdlijnen van de MKB Green Deal BWP zijn:

- Deelname aan koplopersgroep **bevestigen** met een overeenkomst tussen het bestuur van BWP en het bedrijf.
- Het organiseren van een startbijeenkomst waarbij via een interactieve aanpak de hele **groep** wordt gemotiveerd om aan de slag te gaan.
- Ieder bedrijf wordt door een projectleider bezocht en wordt gedurende het hele traject begeleid.
- De communicatie van voortgang en ervaringen wordt via de interne communicatie kanalen van BWP verspreid.
- Het project wordt afgerond met een rapportage over de inzet, werkwijze en resultaten.

BETROKKEN PARTIJEN

- Bedrijfsvereniging Wateringveldsche Polder (BWP)

21

BWP heeft een aantal aanbevelingen uit het eerdere traject uitgevoerd.

T.a.v. energie is het etrein verder gegaan in het kader van de Green Deal die het MKB met het rijk heeft gesloten.



Collectieve inkoopactie: Nobutec Solar en LEDgix nummer 1

 Gepubliceerd door **admin**  Gepubliceerd in [Uncategorized](#)

Collectieve inkoopactie [van zonnepanelen](#) en LED-verlichting: Nobutec Solar en LEDgix nummer 1!



Het project Green Deal BWP heeft een collectieve inkoopactie van zonnepanelen en verlichting voor de bedrijven op het BWP terrein gestart.

Ieder bedrijf of VVE op het terrein van BWP kan meedoen met als voorwaarde het tekenen van de MKB Green Deal BWP intentieovereenkomst.

Na een uitgebreide selectie heeft het bestuur van BWP gekozen voor een tweetal leveranciers;

- **Voor zonnepanelen is Nobutec Solar de aanbieder,**

contactpersoon is de heer Peter Boekestein, te bereiken op [telefoonnummer](#) 0174 385242.

- **Voor LEDverlichting is LEDgix de aanbieder,**

contactpersoon is de heer Rene Spelt, te bereiken op telefoonnummer 06 413 380 08.

Er wordt een gratis energiescan uitgevoerd tijdens het bedrijfsbezoek, waarna een aanbieding volgt.

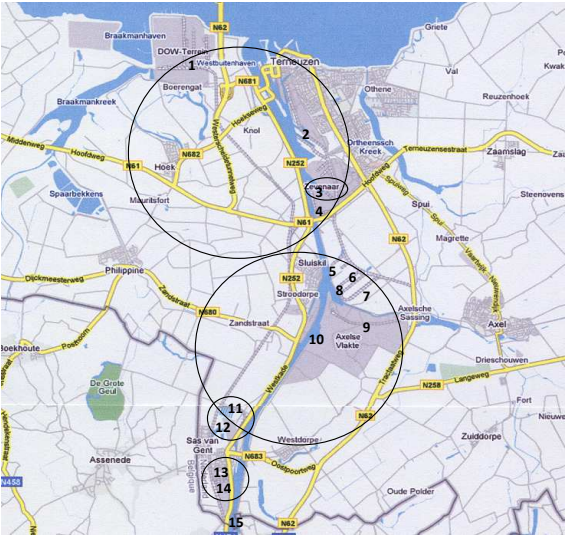
[Klik hier om uw bedrijf/VVE in te schrijven.](#)

22

Een voorbeeld van een collectieve inkoopactie van zonnepanelen

Voorbeeld: Terneuzen – Sas van Gent

met dank aan Lassche & De Bruijn

<ol style="list-style-type: none"> 1. DOW Chemical 2. De Hoop Beton 3. Broomchemie 4. Waterschap 5. Heros 6. Rosendaal Energy 7. Yara 8. BMC 9. Tuinbouw 10. Agromaas 11. Nedalco 12. Cargill 13. Zuid-Chemie 14. Sas Glas 15. (de België connectie) 	
<p>Onderzochte bedrijven</p>	<p>Kaartje Terneuzen – Sas van Gent</p>

23

Het kan ook anders worden aangepakt: gebiedsgericht, over meerdere terreinen. De aanpak : vanuit een helicopterview worden verbindingen gelegd. (grotere) bedrijven met warmte over worden gelocaliseerd en gekoppeld aan bedrijven die warmte vragen.

Met dank aan Frank de Bruin van Lassche & de Bruin

Een dergelijk project wordt ook opgestart bij de staalfabriek Nedstaal in Alblasterdam

MOBILITEIT

Voorbeeld Gouwe Park



24

Er liep en loopt een mobiliteits onderzoek op Gouwe Park, bij Gouda maar op het grondgebied van de gemeente Zuidplas. Dit redelijk nieuwe terrein is matig ontsloten. Kwa duurzaamheid ook nog: een groene waterpartij met helofytenfliter, en het water stroomt van schoon naar vuil.

Parkmanagement aanwezig vanaf het begin (via verkoopvoorwaarden verplicht lidmaatschap)

Een energievisie aan het begin van het traject heeft alleen communicatieve waarde gehad. Windmolens zijn er door protesten van omwonenden niet gekomen.



Duurzame mobiliteit: we denken meteen aan:

Rivium de onbemande parkshuttle van Station Capelle aan de IJssel naar het bedrijventerrein Rivium

Proeven met OV-bussen op waterstof

Maar dat is een hoog ambitieniveau en niet overal toepasbaar

Gouwe Park het mobiliteitsonderzoek

- Mobiliteitsscans (mkb vouchers)
 - Bereikbaarheidsprofiel
 - Postcodeanalyse
 - Mobiliteitsgegevens
 - Maatregelen
- Enquête
 - Toetsen bereidheid ander vervoer
- Gebiedsrapport
 - Situatieschets
 - Aanbevelingen voor gezamenlijke maatregelen

dit project ging met name over woon-werkverkeer

Op het gemengde bedrijventerrein Gouwe Park is daarom een project gestart om de haalbare oplossingen te kunnen definiëren. Het begint met het vergaren van:

-kennis van de situatie , bijv. waar wonen de medewerkers, hoe liggen de fietspaden op het terrein en hoe sluiten die aan op de omgeving welk openbaar vervoer is aanwezig,

-- kennis van de meningen en de gedragingen: hoe is de bereidheid om over te stappen op een ander vervoermiddel, wat moet daarvoor veranderen? zijn de ondernemers bereid om een steentje (....fietsje) bij te dragen

-Daarna volgt een analyse en kunnen aanbevelingen worden gedaan die vervolgens worden uitgewerkt.

In de provincie Zuid-Holland zijn in de regio's mobiliteitsmakelaars werkzaam. Deze zijn ingehuurd door de provincie Zuid-Holland , ook in het kader van het programma 'Beter Benutten' dat tot doel heeft om het huidige wegennet te ontlasten.

Resultaten onderzoek Gouwe Park

Fietsen is de oplossing maar.....

Ruim 1/3 van alle werknemers op Gouwe Park woont binnen een straal van 10 km van Gouwe Park en maar 14% fietst hiervan.

Vraag: Hoe krijgen we meer mensen op de fiets?



27

de ondernemers kunnen gezamenlijk fietsprojecten starten, mensen de gelegenheid geven om elektrisch fietsen te proberen. betere fietsenstallingen, etc...

Resultaten onderzoek Gouwe Park

Kansen voor openbaar vervoer

Veel werknemers van Gouwe Park kunnen goed met het openbaar vervoer bij Gouda NS komen.



Maar.....

Mobiliteit Gouwe Park

Vragen:

Hoe krijgen we die werknemers zover dat ze het openbaar vervoer nemen en doorreizen naar Gouwe Park?

Hoe kan de verbinding met Gouda NS worden verbeterd?

29

Er is overleg met Arriva om de bereikbaarheid met de bus te verbeteren. De gegevens die het project heeft opgeleverd zijn daarvoor erg belangrijk (het potentieel aan busreizigers). Dan wordt er verder nagedacht over een goede verbinding vanaf de bushalte over het terrein.

Ook wordt de haalbaarheid van pendelbusjes van en naar het station Gouda onderzocht. Zo'n pendelbus functioneert al op het berdjventerrein BioSciencepark in Leiden.

Voorbeeld : Nieuw Reijerwaard gemeente Ridderkerk



30

een nieuw aan te leggen bedrijventerrein voor bedrijven in de Agrofood-sector.
langs de A15, op grondgebied van Ridderkerk, naast Barendrecht.

Nieuw Reijerwaard : Agro-logistiek bedrijventerrein

- Veel koelvraag
- 2 of 3 windmolens mogelijk (14.000 MWh)
- 60 ha dakoppervlak ; zonPV (40.000 MWh)
- Biomassavergister????
- duurzaam goederenvervoer
- Duurzaam bouwen
- Inpassing in omgeving
- Bereikbaarheid
- ruimtegebruik



31

14.000 MWh ; 4000 huishoudens)

40.000 MWh ; 11.000 huishoudens)

Nieuw Reijerwaard: de Groene Parel

- De triple-O aanpak:
 - Ontdekken
 - Overeenkomen
 - Ontwikkelen

De duurzaamheidsvisie is in februari klaar



32

De betrokken partijen, 2 gemeenten, provincie en stadsregio Rotterdam, + vertegenwoordiging van het bedrijfsleven hebben samen een traject doorlopen. Dit traject werd begeleid door de gemeente Rotterdam die hier ervaring mee heeft.

Ontdekken: welke ambities leven er bij de verschillende partijen

Overeenkomen: welke ambities worden breed gedragen

Ontwikkelen: welke acties en maatregelen horen bij de overeengekomen ambities

Nieuw Reijerwaard: de Groene Parel dilemma

- **Hoe hoog kan je ambitieniveau zijn?**

In hoeverre wordt het ambitieniveau bepaald door de inschatting van de haalbaarheid?



33

het dilemma: ambitie – (financiële) haalbaarheid

Wie gaat de in de maatregelen investeren?

Komen er nog wel bedrijven als het terrein erg duur wordt, ook in onderhoud?

Streefbeelden

- Bereikbaarheid
- Creatief ruimtegebruik
- Inpassing in de omgeving
- Beeldkwaliteit
- Water
- Energie
- Voorzieningen
- Beheer
- Veiligheid
- vestigingsklimaat

34

De provincie heeft een aantal jaren geleden streefbeelden ontwikkeld om het begrip kwaliteit concreter te maken. Aanvankelijk ook verschillende beelden voor de verschillende terreinen, met verschillende ambitieniveaus.

Bij elke kwaliteitsindicator horen verschillende opties en maatregelen

Creatief ruimtegebruik



35

Rode gebouw is op Oude land het lage platte dak is groen

Het andere gebouw staat op de Binckhorst

Foto's van Rick Hoogervorst van de provincie Zuid-Holland

Water

natuurlijk water

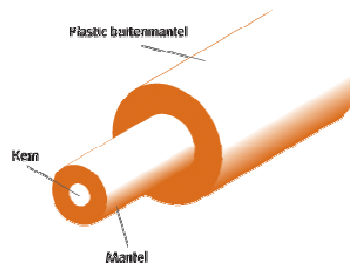
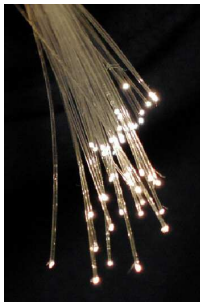


vervoer over
water



waterberging

bereikbaarheid



37

Niet alleen de bereikbaarheid over de traditionele weg, water en spoor zijn belangrijk, maar van toenemend belang is ook de ontsluiting op snelle internetverbindingen. De aanwezigheid van breedband/glasvezel op bedrijventerreinen behoort inmiddels tot de top 5 van vestigingsfactoren.

Er moet gestreefd worden naar een collectieve aanpak op een bedrijventerrein, daarmee wordt voorkomen dat telkens opnieuw de straat opgebroken moet worden. Bovendien hoeft dan niet ieder bedrijf een eigenaansluiting te hebben op het hoofdwegen-glasvezelnet.

beeldkwaliteit



Hetzelfde gebouw met en
zonder groene aankleding
met dank aan Robbert Snep WUR



38

Die twee foto's van Robert Snep: groen en niet groen: Wat groen al niet kan doen

voorzieningen



horeca



kinderdagverblijf



Buitenlunch-plek

39

Andere opties:

parkmanagement

Gezamenlijke autowasplaats

bankfiliaal

bewegwijzering

etc etc...

beheer



Schoon , heel en veilig



40

Het beheer van de openbare ruimte behoort traditioneel tot de taak van de gemeente en het beheer van de private kavels tot de taak van de ondernemers.

De gemeente heeft vaak diverse niveaus van beheer en onderhoud, Vaak staan bedrijventerreinen niet op het lijstje van terreinen met een hoog ambitieniveau, kwa onderhoud. Door het budget van de gemeente van het beheer van het terrein over te dragen aan de ondernemers/ parkmanagementorganisatie kan de combinatie gemaakt worden met het private onderhoud. Het geen een efficiencyslag oplevert. Dit gebeurt bijvoorbeeld op enkele terreinen in Dordrecht.

Groen en biodiversiteit



scholekster

41

Voordelen van groen op een bedrijventerrein:

Uitstraling en imago terrein;

- vastgoed waarde;
- commitment werknemer;
- vormgeven van de duurzaamheidsambities;
- imago bedrijven (oeverwaluwand);
- werkplezier;
- efficiënter werken.

Meerwaarde van het “vergroenen” van je bedrijf: Ruimtelijk

de vogelbescherming heeft een check-list voor gebouwen, die aangeeft welke maatregelen wanneer gedaan kunnen worden, zonder noemenswaardige meerkosten, om vogels een plekje te kunnen bieden.

Wat kan er allemaal gedaan worden om duurzaamheid te bevorderen?

- Bestemmingsplan (Provinciaal Inpassingsplan PIP), M.e.r. en beeldkwaliteitsplan
- Wet Milieubeheer (verruimde reikwijdte)
- planvormingssubsidie van de provincie
- financieringsconstructies of – arrangementen
- energie- en duurzaamheidsvisie
- voorwaarden bij de gronduitgifte (bijv. duurzaam bouwen)
- statiegeldregelingen voor zich vestigende bedrijven
- Slimme financieringsregelingen
- duurzaamheidscommissie voor toetsing bouwplannen
- samenwerking en duurzaam beheer: parkmanagement
- DPL : Duurzaamheidsprestatie op locatie (een soort meetlat voor het bedrijventerrein)
- BREEAM of GPR; een duurzaamheidsmeetlat voor gebouwen

42

Deze lijst is niet uitputtend en alleen bedoeld etr illustratie. Er zijn vele instrumenten die ingezet kunnen worden om het doel te bereiken.

Conclusies

- Er is heel veel mogelijk, meer dan je denkt
- Duurzaamheid op bedrijventerreinen vergt lange adem
- Kleine stapjes als grote stappen niet kunnen
- Samenwerken is een must
- Samenwerken levert meer dan de som der delen